

# 围场满族蒙古族自治县 国土空间总体规划

TERRITORIAL SPATIAL PLANNING OF WEI CHANG

(2021-2035年)

【公众版】



# 前言

## PREFACE

按照党中央、国务院关于建立国土空间规划体系并监督实施的战略部署，落实河北省委、省政府关于国土空间规划的工作要求，深入践行绿水青山就是金山银山理念，弘扬塞罕坝精神，统筹构建全域美丽、高质高效的国土空间保护开发格局，推动全县绿色低碳发展，我县组织开展了《围场满族蒙古族自治县国土空间总体规划（2021-2035年）》。

本规划是对围场满族蒙古族自治县（以下简称“围场县”）县域范围内国土空间开发保护作出的总体安排和综合部署，是指导城乡各类开发建设活动、开展国土空间资源保护利用与修复、制定空间发展政策和实施国土空间规划管理的空间蓝图，是详细规划的依据、相关专项规划的基础。



# 目录

## CONTENTS

01 规划总则  
GENERAL PROVISIONS

02 目标定位  
TARGET LOCATION

03 总体格局  
GENERAL ARRANGEMENT

04 支撑体系  
SUPPORT SYSTEM

05 中心城区规划  
CENTRAL URBAN PLANNING

06 实施保障  
IMPLEMENTATION GUARANTEE

# 01

## 规划总则

### GENERAL PROVISIONS

1.1 指导思想

1.2 规划原则

1.3 规划范围与期限



## 1.1 指导思想

坚持以习近平新时代中国特色社会主义思想为指导，全面贯彻党的十九大和十九届二中、三中、四中、五中、六中全会精神，认真落实习近平总书记对河北、对张承地区、“塞罕坝”重要指示批示，统筹推进“五位一体”总体布局和协调推进“四个全面”战略布局，牢固树立创新、协调、绿色、开放、共享的发展理念，坚持生态优先，保护好围场县的生态环境，持续建设京津冀水源涵养功能区，不断提升城市发展质量、人居环境质量、人民生活品质、城市竞争力，满足人民对美好生活的需要，实现城市可持续发展。



## 1.2 规划原则

### 生态优先、绿色发展

全面落实生态文明建设要求，牢固树立和认真践行绿水青山就是金山银山、山水林田湖草沙冰是生命共同体的发展理念，加大对重要自然要素的保护力度，促进人与自然和谐共生。



### 城乡融合、区域协同

衔接落实国家、省、市国土空间规划，统筹推进县、乡（镇）国土空间规划和村庄规划编制工作，上下联动、自上而下协调划定空间控制线。

### 因地制宜、突出特色

重视对木兰围场等文化遗产的保护和传承；重视森林草原、生态旅游等自身特色的发掘以带动围场县的旅游发展。重视融入承德全域旅游发展区，立足于“以路促游、以游带产、路产游融合发展”新途径。



### 以人为本、提升品质

坚持“以人民为中心”，充分考虑经济社会发展目标和阶段，协调优化各类用地规模、结构、布局和时序。着力完善交通基础设施和公共服务设施，合理配置住房、就业、休闲、游憩等功能空间。

### 多方参与，共谋共治

科学合理配置各类要素资源，协调围场县各类空间需求的利益关系。坚持自上而下与自下而上双向统筹，促进围场县的经济增长、社会和谐、生态优美。



### 多规合一，全域覆盖

落实主体功能区战略和制度，将现行的各类空间性规划融合为统一的国土空间规划，实现城乡空间全域覆盖、全要素管控。将各相关专项规划叠加到统一的基础信息平台上，形成全域“一张图”。

## 1.3 规划范围与期限

### 规划范围

围场县全县域，规划总面积为**9037.43**平方千米；

包括37个乡镇（14个镇、23个乡）、4个承德市辖单位（御道口牧场、卡伦后沟牧场、红松洼牧场、承德庙宫水库）和1个省辖单位（塞罕坝机械林场）。

中心城区规划范围包含围场镇主体部分及龙头山镇、四合永镇的部分范围。

### 规划期限

本次围场满族蒙古族自治县国土空间总体规划期限为**2021-2035**年。

其中，近期2021-2025年，远期2026-2035年。远景展望至本世纪中叶。



# 02

## 目标定位

### TARGET LOCATION

2.1 发展定位与城市性质

2.2 规划目标

2.3 开发保护战略

2.4 区域协同发展





## 2.1 发展定位与城市性质

### 发展定位

**新时代塞罕坝生态文明示范区**

**国家农业绿色发展先行区**

**全国知名森林草原满蒙文化旅游示范县**

**国家级清洁能源综合生产应用示范县**

### 城市性质

**围场县的综合服务中心、旅游集散中心，双碳产业基地，生态宜居城市。**



## 2.2 规划目标

### 2025年

落实国土空间底线管控，优化国土空间开发保护格局。新时代塞罕坝生态文明示范区成果持续拓展，生态安全屏障更加牢固。农业生产绿色化、现代化水平显著提升，农业生产格局基本形成。城乡品质实现跨越提升，全国知名的森林草原满蒙文化旅游城市品牌初步形成，全面建设国家全域旅游示范县。初步实现产业转型升级，清洁能源产业体系初步形成，产城融合全面推进。

### 2035年

全面实现“两区两县”目标。森林草原生态环境全面恢复，水源涵养功能持续提升。经济实力、科技实力大幅提升，绿色低碳、高质量、可持续的产业结构全面形成。旅游影响力明显提升，建成重要的生态康养及休闲旅游基地。形成以中心城区为龙头、乡镇为基础的城乡协调发展格局，乡村振兴发展成效明显，居民生活水平明显提高。

### 2050年

通过高水平治理，实现高质量发展和高品质生活。城市治理现代化水平大幅提高，绿色发展体系更加健全。城市综合吸引力和区域竞争力显著提升，产业高端增长可持续。区域地位进一步凸显，全面建成**京津冀地区宜居宜业宜旅的生态文明示范城市**。



## 2.3 开发保护战略

### 生态稳固、底线安全

以塞罕坝精神为指引，落实围场县京津冀生态环境支撑区的发展要求，统筹山水林田湖草系统保护开发治理，加强坝上防风固沙、滦河及辽河流域生态修复，着力增强水源涵养、生物多样性生态系统服务功能。



### 开放引领，区域统筹

深入落实京津冀协同发展战略，对接京津，加大全面对外开放和协同发展力度，重点推进生态、交通、产业、人才、管理等方面与京津冀的对接，凸显自身生态环境、交通区位、历史文化等优势，融入京津冀世界级城市群发展格局。

### 绿色转型、低碳发展

践行绿水青山就是金山银山的理念，做强现状优势绿色产业，培育战略新兴产业、环境友好型产业，淘汰落后产业和环境破坏型产业。大力发展生态文化旅游、清洁能源等产业，推动区域内的绿色消费，实现低碳发展。



### 文化传承、魅力塑造

加强历史文化资源要素系统保护，传承和弘扬木兰秋狝文化、满族文化、蒙族文化、红色文化，依托旅游景区、自然生态区域构建特色风景游赏体系，突出围场县在河北省北部文化旅游格局中的核心地位，推动全域旅游示范县建设。

### 城乡统筹、品质提升

完善城镇和农村社区生活圈，提升全域公共服务和基础设施水平，持续改善人居环境品质，引导坝上、坝下差异发展。以县城为重点，推进城市功能完善升级、构建生态休闲网络和彰显城市文化特色，建设宜居宜业宜游的美丽城市。



## 2.4 区域协同发展

### 融入“京津冀一体化”区域协同发展

#### 推进产业发展协作

##### 推动绿色产业发展：

做大做强北京、天津围场绿色特产直营店。依托龙头产业，加强与武清经开区、周边市县的对接交流。

##### 建设共享服务平台：

建设清洁能源、食品加工等各类区域共性产业的运营和服务中心，发挥区域产业发展的纽带、聚合作用。



#### 融入区域旅游协调

##### 构建坝上草原旅游带：

围场县以“国家一号风景大道”建设为突破口，向南连接丰宁坝上，向北延伸加强与多伦县、克什克腾旗的联系。

##### 共建御路文化遗产走廊：

以清朝皇帝木兰秋狝的古御道为依托，共建从北京经承德到围场的御路文化走廊。



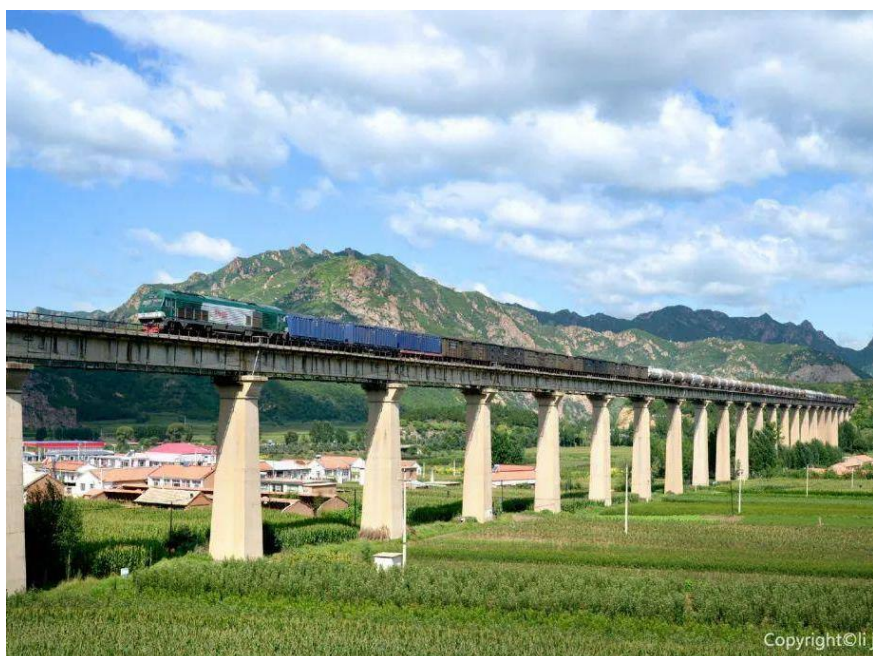
#### 统筹区域交通建设

##### 高速铁路建设与周边城市的协调：

积极争取与张家口市、承德市、赤峰市的高铁线路联系，融入全国高速铁路网构架中。

##### 公路网络建设与周边城市的协调：

加速承克高速通往线路的建设，完善与环首都地区环线的联系。



## 2.4 区域协同发展

### 推进“北方防沙带”生态协同共建

#### 促进生态环境共建

##### 立足国家重要生态系统保护和修复体系：

作为“北方防沙带”中重要的一部分，加强与丰宁、张家口、内蒙古等坝上高原区域县市的生态环境建设与保护合作。

##### 积极融入京津冀协作共保区域生态环境：

共同推进张承“坝上”地区植树造林和人工种草建设，共建京津冀防风固沙带。

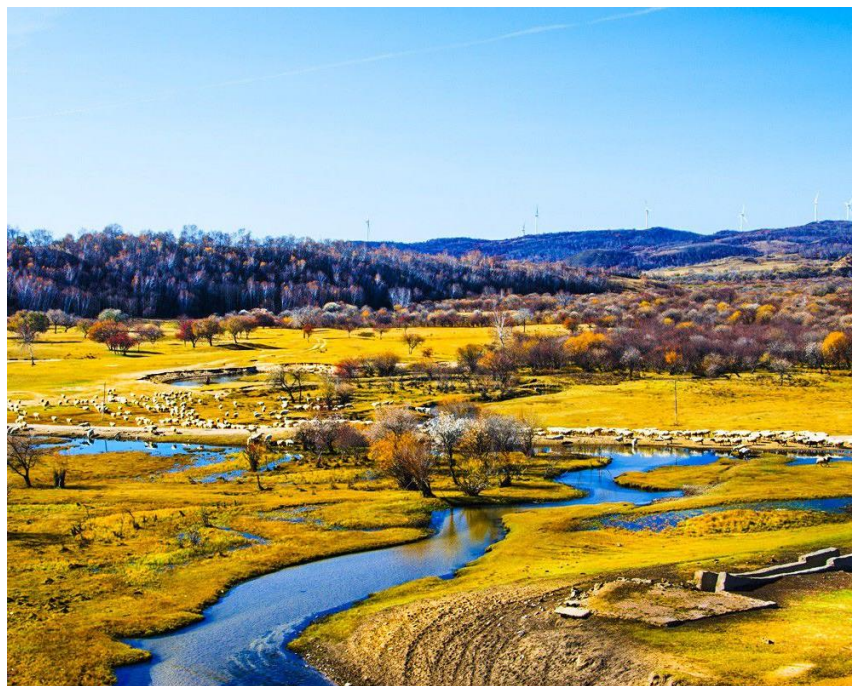
#### 推进市政基础设施共享

##### 区域水资源协调：

作为国家重点生态功能区和京津冀水源涵养功能区，保障河流中下游城市用水不受影响。

##### 能源设施协调：

推进清洁能源发电健康稳定并入华北电网，预留内蒙古进入的燃气走廊及门站。



# 03

## 总体格局

### GENERAL ARRANGEMENT

- 3.1 构建国土空间总体格局
- 3.2 统筹划定“三条控制线”
- 3.3 强化生态空间整体保护
- 3.4 营造稳定优质农业空间
- 3.5 建设集约高效城镇空间



# 3.1 构建国土空间总体格局

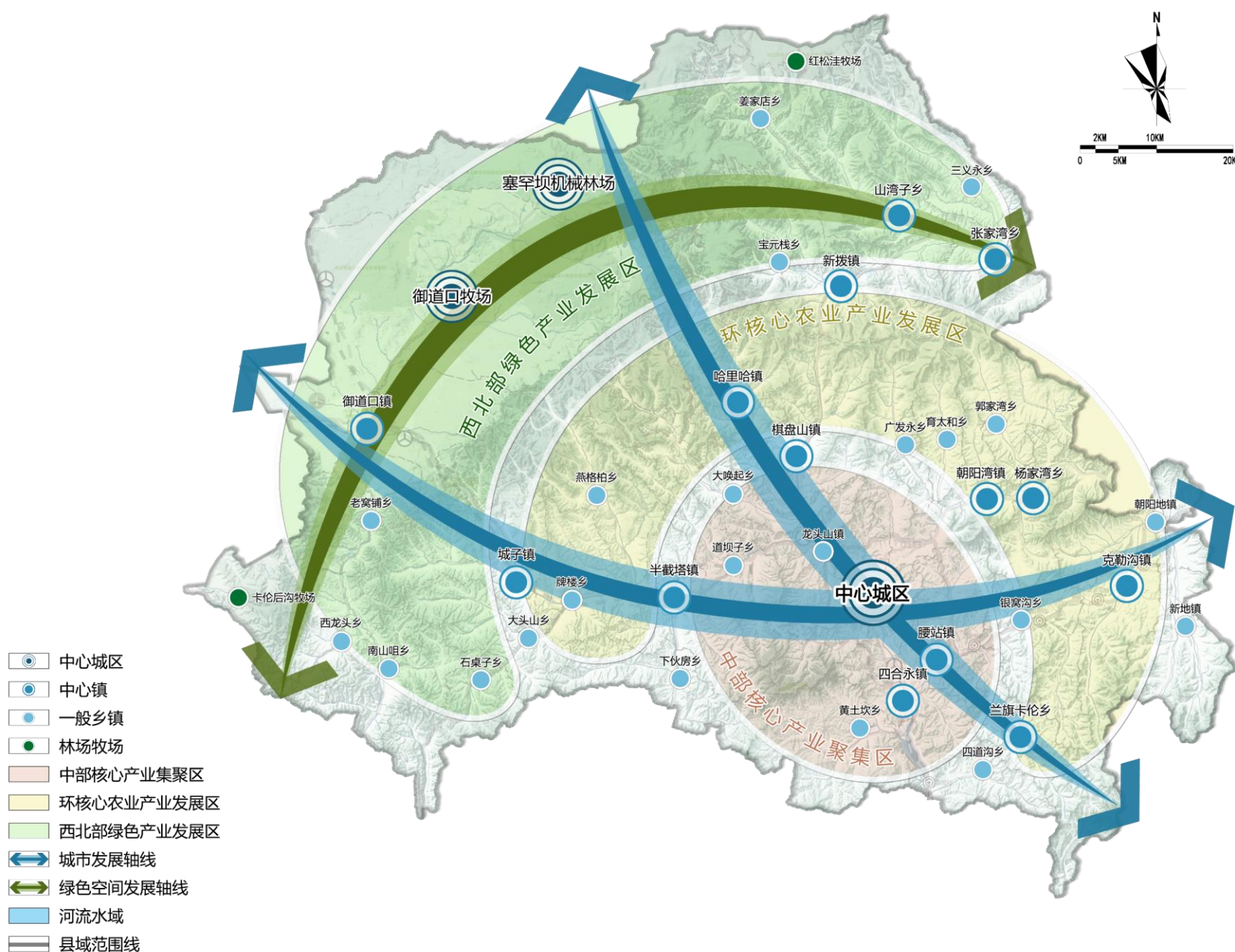
## 构建“一主两副，三带三区”的国土空间总体格局

**一主：**即中心城区，包含围场镇主体、部分龙头山镇及部分四合永镇。

**两副：**即塞罕坝机械林场、御道口牧场管理区。

**三带：**即小滦河发展带、国道111及国道501发展轴、国道233发展轴。

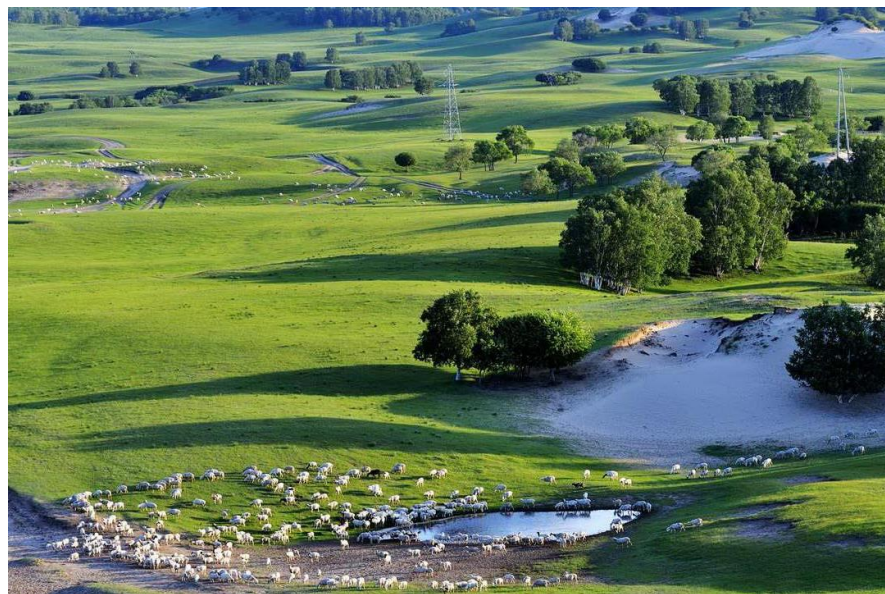
**三区：**即中部核心产业集聚区、环核心农业产业发展区、西北部绿色产业发展区。



## 3.2 统筹划定“三条控制线”

### 生态保护红线划定

生态保护红线是保障和维护国家生态安全的底线和生命线。围场严格落实河北省生态红线划定要求，共划定生态保护红线总面积为3537.81平方千米。



### 永久基本农田划定

永久基本农田是为保障国家粮食安全和重要农产品供给，实施永久特殊保护的耕地。至2035年划定永久基本农田面积为1014.00平方千米。



### 城镇开发边界划定

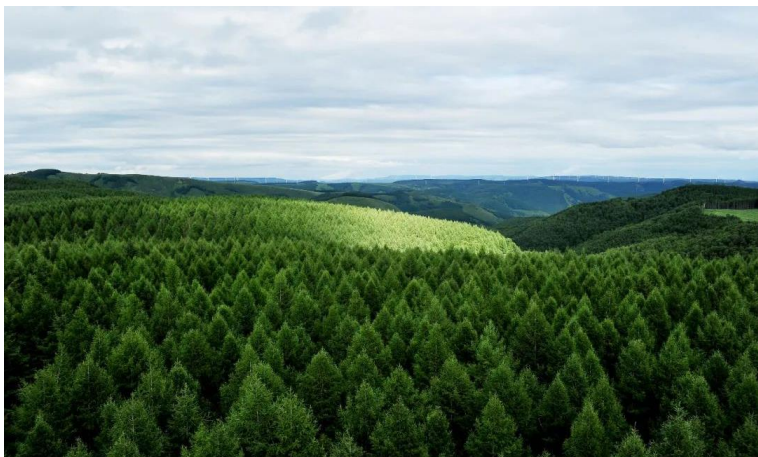
城镇开发边界是在一定时期内因城镇发展需要，可以集中进行城镇开发建设、以城镇功能为主的区域边界。围场县城镇开发边界划定面积为31.33平方千米。





## 3.3 强化生态空间整体保护

规划构建“一带五区、多廊多点”的生态保护安全格局



### 一带

即承载防风固沙作用的坝上防风固沙林带。



### 五区

西北和北部森林生态保护区、东部和东南部用材林储备区、中部水源涵养区、南部经济林基地区、西南部沙化治理区。



### 多廊

依托河流、山谷廊道及重要交通廊道形成的生态绿化廊道。



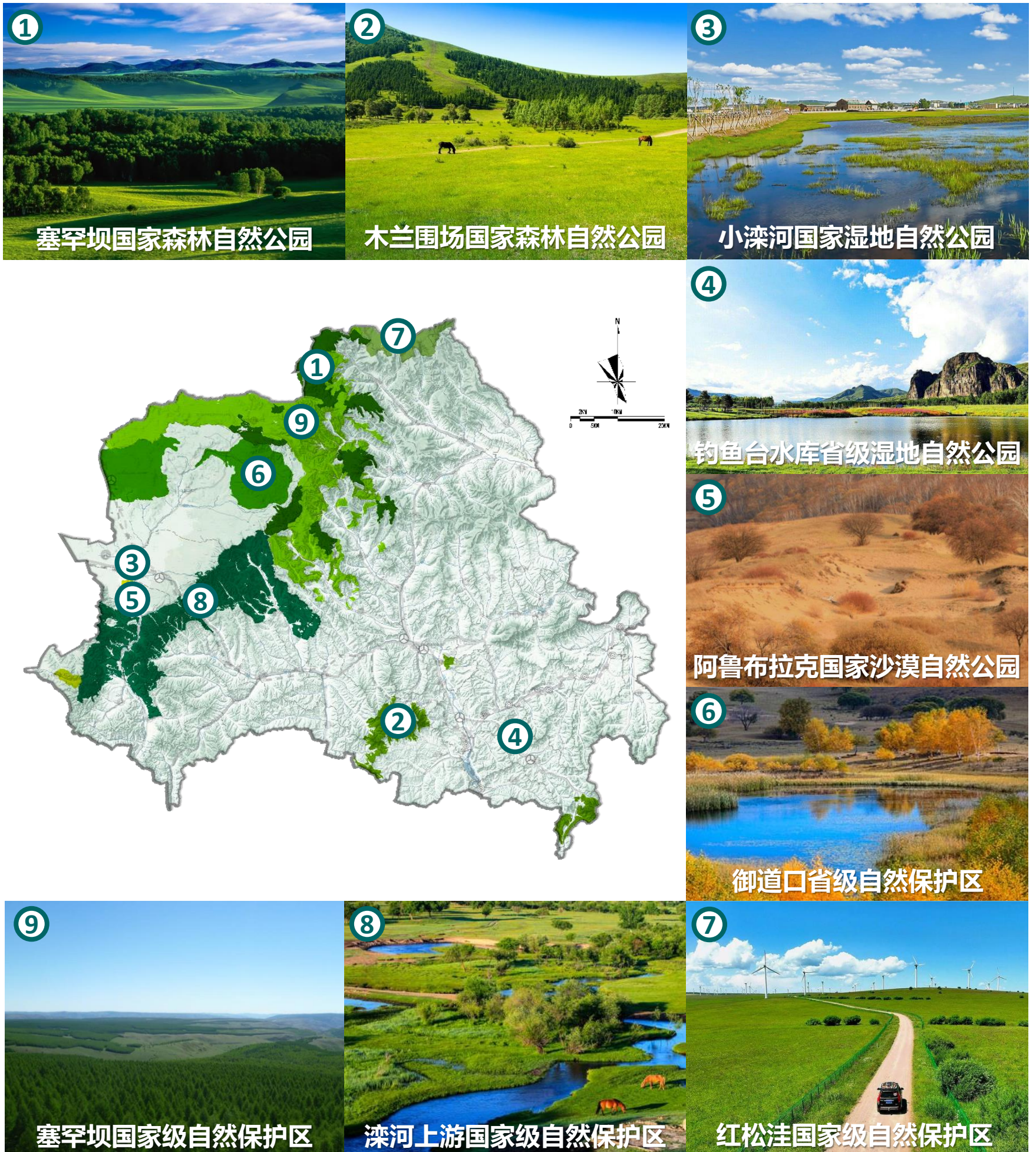
### 多点

围绕水源地、森林公园、湿地公园、自然保护区、沙漠公园建设形成的重要生态保护区。

### 3.3 强化生态空间整体保护

#### 梳理自然保护地体系

围场县现有4个自然保护区、5个自然公园，总面积为2036.09平方千米，



## 3.3 强化生态空间整体保护

### 落实生态修复项目



### 构建生态保护廊道

生态廊道在生态环境中呈线性或带状布局、能够沟通连接空间分布上较为孤立和分散的生态单元的生态系统空间类型，能够满足物种的扩散、迁移和交换，是构建区域山水林田湖草完整生态系统的重要组成部分。



### 3.4 营造稳定优质农业空间

#### 规划建设“一心一带、六区九基地、多节点”的农业产业发展格局

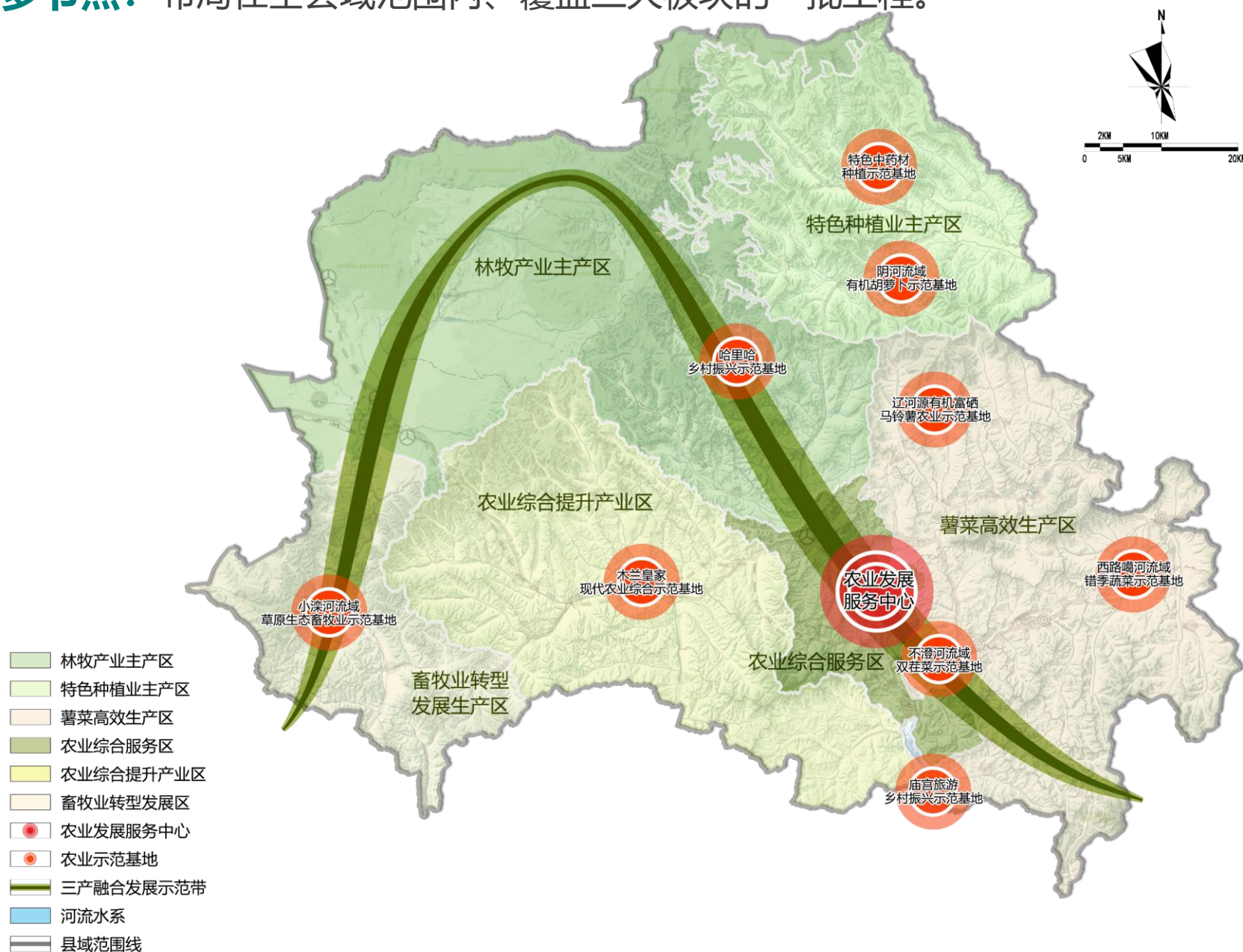
**一心：**即以围场县城为中心，作为全县农业产业发展的政策决策中心、科技支撑中心、农产品物流集散中心以及电子商务中心。

**一带：**即以国家一号风景大道、围塞风景线和承围高速为基础，打造一条三产融合发展示范带。

**六区：**林木产业主产区、特色种植业主产区、薯菜高效生产区、农业综合服务区、农业综合提升产业区、畜牧业转型发展生产区。

**九基地：**根据围场现代农业示范区的规划，打造九个现代化特色农业示范基地。

**多节点：**布局在全县域范围内、覆盖三大板块的一批工程。



## 3.4 营造稳定优质农业空间

**坚决落实最严格的耕地保护制度，强化永久基本农田的刚性约束力**

### 严格实行耕地占补平衡制度

非农业建设确需占用耕地的，须经相关部门批准，按照“占多少，垦多少”的原则，由占用耕地的单位负责开垦与所占耕地的数量和质量相当的耕地。



### 严格控制非农建设占用永久基本农田

除法律规定的国家能源、交通、水利、军事设施等国家重点建设项目选址无法避免外，其他任何建设项目都不得占用。



### 加强力度提高耕地质量

加强水土保持工作，缓和土壤侵蚀；增施有机肥，改善土壤结构，提高土壤的保水保肥和供肥能力；推进机械化深耕细作。深耕细作。



## 3.5 建设集约高效城镇空间

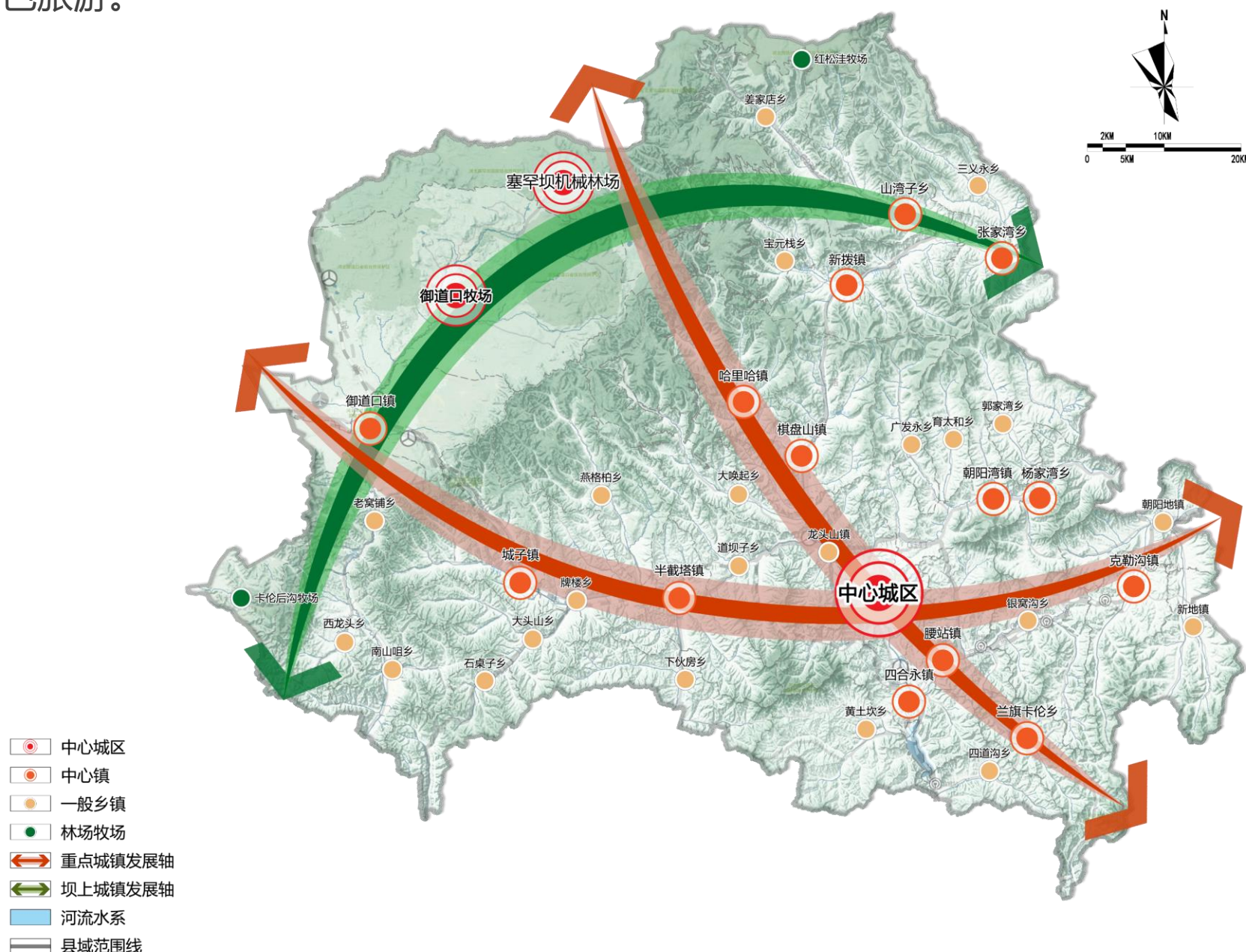
### 规划期内围场县域构建“一主、两副、三轴、多点”的城乡发展结构

**一主：**即以围场县城及部分周边乡镇（四合永镇、龙头山镇）这一区域为主中心，打造全县政治、文化、旅游集散和商贸物流核心区。

**两副：**以御道口牧场管理区和塞罕坝机械林场为副中心，打造塞罕坝及周边区域经济发展和生态保护示范区。

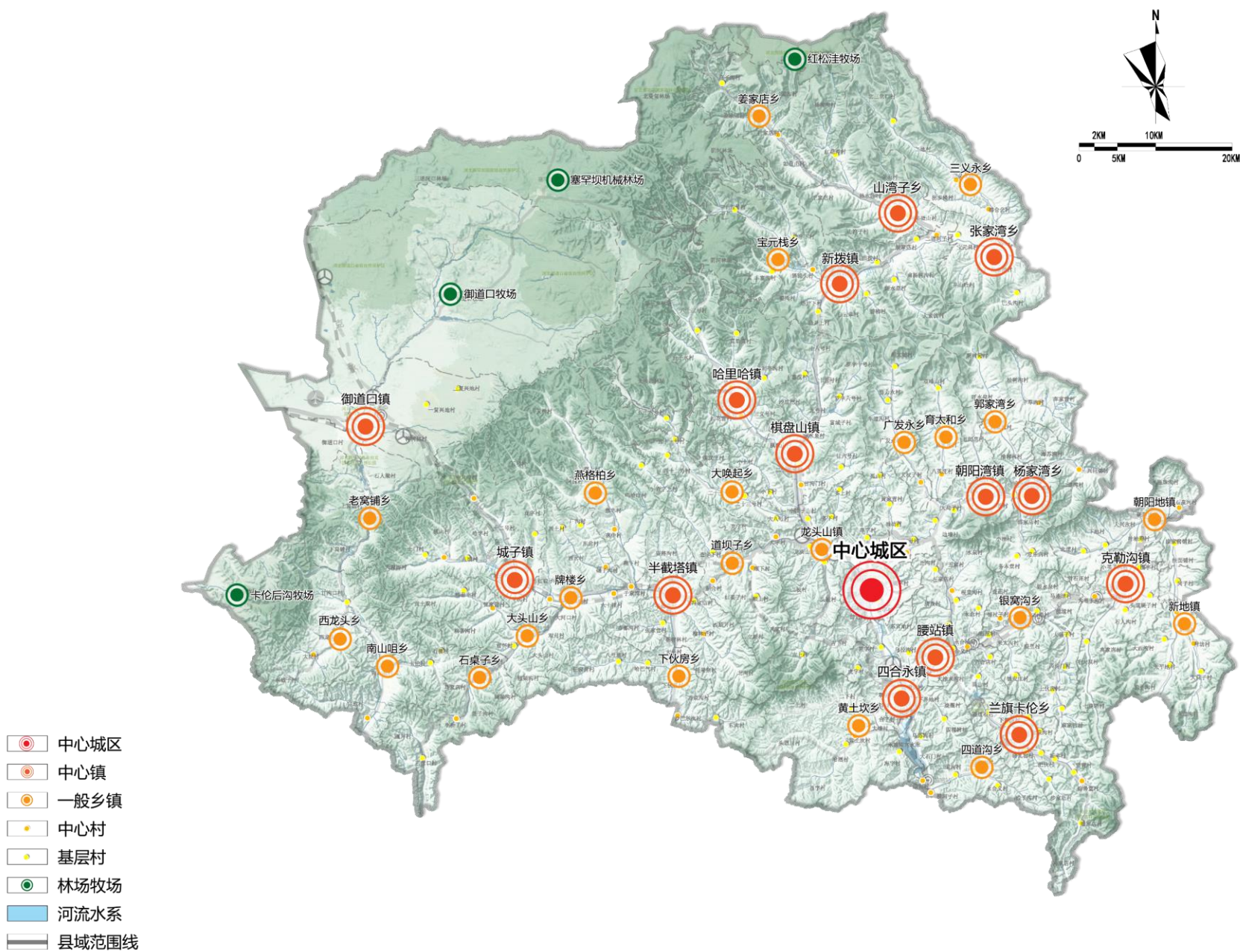
**三轴：**以111国道、围多线省道等交通走廊为依托打造横向发展轴，以棋塞公路、承围线省道等交通走廊为依托打造纵向发展轴，促进城乡统筹、乡村振兴。以一号风景大道为依托打造坝上城镇发展轴，促进城镇发展特色旅游。

**多点：**在两轴的基础上，打造重点乡镇，同时继续加强发展御道口、塞罕坝等4个林牧场，实现全线多个经济增长点的培育。



### 3.5 建设集约高效城镇空间

规划“中心城区—副中心—中心乡镇—一般乡镇—中心村—基层村”六个等级的镇村层级结构



## 3.5 建设集约高效城镇空间

将围场县乡镇职能分为**城郊服务型**、**工贸带动型**、**特色保护型**、**资源生态型**和**现代农业型**等五种类型。



### 城郊服务型

共3个，分别是围场镇、龙头山镇和四合永镇。



### 工贸带动型

共5个，为半截塔镇、腰站镇、克勒沟镇、棋盘山镇、兰旗卡伦乡。



### 特色保护型

共3个，为御道口镇、哈里哈镇、四道沟乡。



### 资源生态型

共11个，为老窝铺乡、燕格柏乡、西龙头乡、山湾子乡、南山咀乡、广发永乡等。



### 现代农业型

共15个，杨家湾乡、银窝沟乡、四道沟乡、黄土坎乡、新地镇、朝阳地镇等。



# 04

## 支撑体系

### SUPPORT SYSTEM

- 4.1 推进产业全面升级提质
- 4.2 打造高效综合交通体系
- 4.3 健全城乡公共服务设施
- 4.4 完善区域重大基础设施
- 4.5 筑牢综合安全防灾体系
- 4.6 传承保护历史文化特色



## 4.1 推进产业全面升级提质

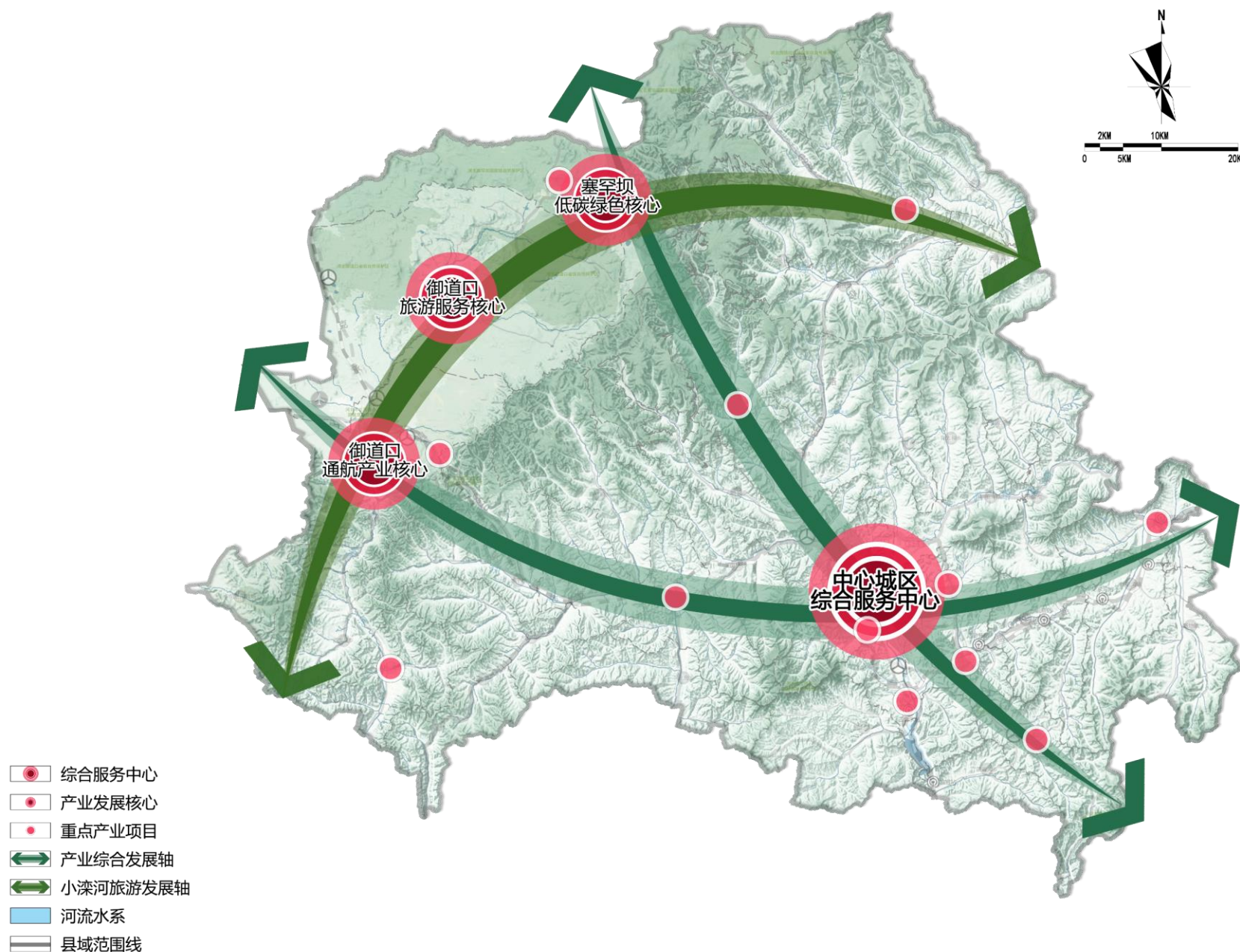
### 构建“一主、三副、三轴、多节点”的产业布局结构

**一主：**以围场县城、四合永工业园区、龙头山为主，依托其优越的交通条件和公共设施基础，打造综合服务核心。

**三副：**以塞罕坝机械林场、御道口牧场、御道口镇为副中心，依托塞罕坝精神引导及旅游产业发展基础形成不同产业核心。

**三轴：**依托省道214（棋塞公路）主轴的产业发展主轴线，串联县域主要旅游节点、中心城区、创新产业中心。依托国道111形成的横向产业发展次轴，串联御道口门户、农业主要节点、中心城区。依托一号风景大道，串联坝上主要旅游节点、御道口牧场、塞罕坝机械林场。

**多节点：**依托乡镇、产业园区及乡镇优势区域的产业优势，形成的多类型产业极核发展中心。



## 4.1 推进产业全面升级提质

构建县域 “1+2+N” 特色产业体系

以 “塞罕坝精神” 为引领

大力培育 “生态文化旅游、食品医药、能源环保” 三大绿色主导产业

### 生态文化旅游



### 食品医药

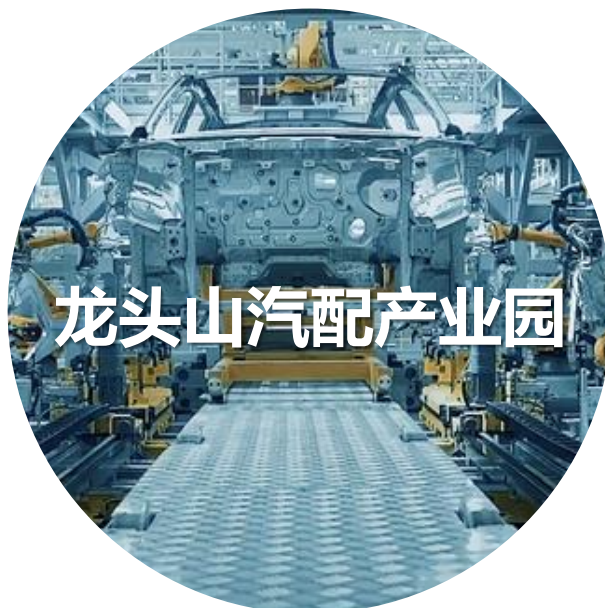


### 能源环保



## 4.1 推进产业全面升级提质

分别在**龙头山镇**、**四合永镇**、**半截塔镇**和**腰站镇**规划5个**产业园区**，为今后新注册的企业入园留足空间



## 4.1 推进产业全面升级提质

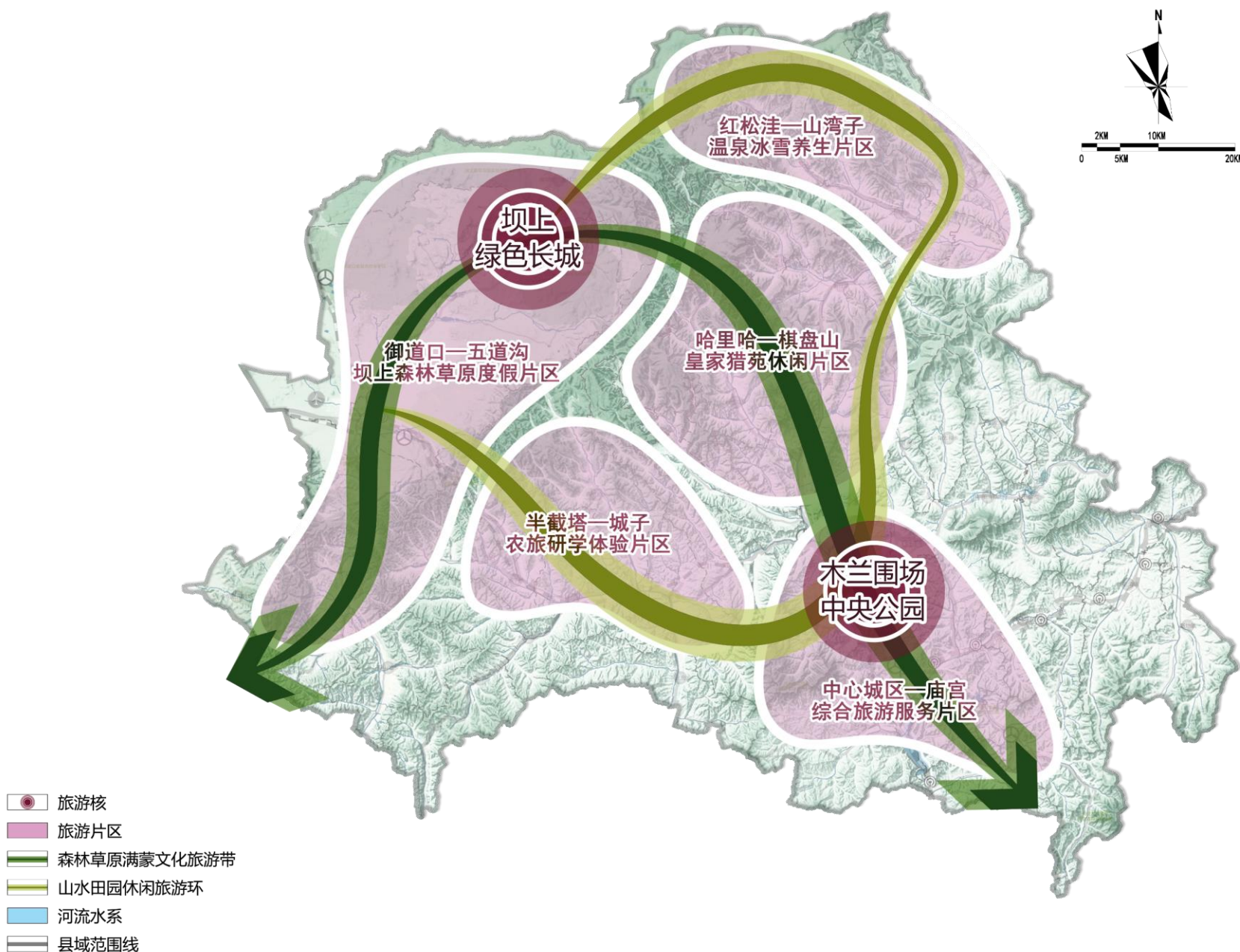
形成“**一线一环、两极五片**”的旅游发展格局

**一线：**发挥一号风景大道、围塞风景线的交通优势，依托现状旅游产业基础，形成森林草原满蒙文化旅游带。

**一环：**依托国道233、国道510、承克高速的建设，发掘沿线的资源优势，打造围场县旅游发展补充环线，形成山水田园休闲旅游环。

**两极：**以塞罕坝机械林场为节点打造坝上绿色长城旅游极，以中心城区及周边区域打造木兰围场中央公园。

**五片：**御道口-五道沟坝上森林草原度假片区、红松洼-山湾子温泉冰雪养生片区、哈里哈-棋盘山皇家猎苑休闲片区、木兰围场-庙宫综合旅游服务片区、城子-半截塔农旅研学体验片区。



## 4.2 打造高效综合交通体系

构筑以公共交通为主体的、结构合理、安全畅通、设施完备的现代化综合交通体系



### 机场

加快与承德普宁机场、石家庄区域枢纽机场的联系，积极开通通勤客运、旅游专线、商务包机。远期积极推进发展客运业务。



### 铁路

规划承锡铁路（围多线）、围克铁路，形成规划区内由南至北发散式的三条主线，打通规划区南连承德北京、东接赤峰通辽、北通承克什克腾、西至锡林郭勒的铁路网络。



### 公路

落位承克高速（G111），推进国道网络（G111、G510、G233）、省道网络（S301、S302、S214）建设，加快国省干线公路改造升级步伐，全部达到二级以上标准。



### 公交

构建围场县与北京市、承德市的城际公交快捷服务体系。建设农村居民可直达乡镇，一次换乘可到达城区的换乘系统。规划一号风景大道及棋塞线两条旅游专用公路，提高旅游通达性和便捷性。

## 4.3 健全城乡公共服务设施

### 构建三级行政体系



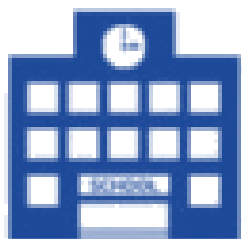
县域规划形成“县级—乡镇级—基层村级”三级行政办公体系。

### 提高全民文化素质



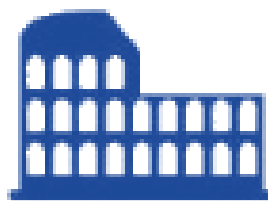
构建现代公共文化服务体系，促进基本服务标准化、均等化，更好地满足人民群众精神文化需求。

### 整合乡镇教育资源



促进基础教育均衡发展，成建制义务教育阶段学校标准化率达到90%以上，建立城乡一体化的义务教育发展机制。

### 推进全民健身建设



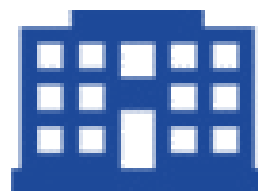
推进实施全民健身计划，坚持体育事业公益性，逐步完善覆盖城乡的全民健身公共服务体系。

### 建立卫生医疗制度



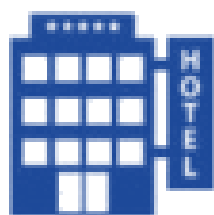
以基层建设为重点，落实区域卫生规划和医疗机构设置规划，依据常住人口规模和服务半径等合理配置。

### 完善社会福利制度



重点保障特定人群和困难群体的基本生存权与参与社会发展的权利。提高养老保障能力，推进医养结合。

### 提升商业服务能力



完善县域商业设施，把县域作为统筹农村商业发展的重要切入点，强化中心城区综合商业服务能力，推动城乡一体商业发展。

### 优化殡葬服务体系



提高节地生态安葬比例，形成低碳文明祭扫新风尚，建立与全国县域科学发展示范标杆城市相适应的殡葬服务管理体系。

## 4.4 完善区域重大基础设施



### 水资源利用

提高供水保障能力，建立健全日常供水管理与应急体系。构建排水工程体系，改造排水管网，逐步实行雨污分流。推广再生水的利用，提高城市节水效率，调整用水结构。

### 能源综合利用

构建绿色城市供电网络，逐步以光伏、风电等清洁能源代替传统热力发电。优化城市燃气供应结构，构建以天然气为主的燃气供应体系。改善城市供热设施布局，提高煤炭清洁化利用效率。



### 智能信息服务

推进信息网络全域覆盖，打破乡村邮政投递障碍，构建高速智能信息网络，加快通信网络向5G升级，推广升级千兆光纤网络，建设高速泛在、天地一体、集成互联、安全高效的通信基础设施。

### 垃圾收运处理

提升城乡垃圾处理能力，加快乡镇生活垃圾收集处理设施的建设和改造。推进中心城区垃圾分类，遵循“减量化、资源化、无害化”原则，加快建立分类投放、收集、运输、处理的垃圾处理系统。



### 综合管廊建设

科学布局综合管廊，结合地下空间开发利用和道路交通规划，统筹各类市政管线规划、建设和管理，解决反复开挖路面、架空线网密集、管线事故频发等问题，保障城市安全、完善城市功能、美化城市景观、促进城市发展。



## 4.5 筑牢综合安全防灾体系

按照“平战结合、平灾结合、以防为主、准确预报、快速反应、措施有效”的原则，加快建立健全综合防灾体系，加快建立综合防灾减灾体系。



### 抗震防灾

提升地震灾害防御水平，当遭受地震影响时，抗震防灾指挥系统运行正常，要害部门和生命线工程基本安全，居民基本生活、生产建筑不受危及生命性的破坏。



### 防洪排涝

规划伊逊河穿越县城部分防洪标准采用50年一遇，规划中心城区河段防洪标准为50年一遇。加大城市雨水管网新建、改建力度，对中心城区新建区实行雨污分流。



### 地质灾害

坚持“以人为本、预防为主、避让与治理相结合”的原则，针对全县13处高易发、3处中易发灾害点建立相应的防治措施，针对53处低易发点做好预防措施，加强对灾害点的重点监测。



### 消防安全

建立健全稳定的森林防火体系，确保不发生重大森林火灾，确保森林受害率控制在0.1‰以下。根据接警后能在5分钟内到达火灾现场的要求设置消防站，责任区面积为5~8平方千米。



### 人防防护

认真贯彻“全面规划，平战结合，重点突出”的方针，建立全县人防防护体系，县域设立区级指挥中心1~2处，配置通讯、消防、防化、医疗、运输、抢修、物资等专业工程。



### 公共卫生

建立由疾病预防控制体系、应急医疗救治体系、卫生执法监督体系、公共卫生事件信息网络系统组成的公共卫生安全体系。

## 4.6 传承保护历史文化特色

保护并利用好以“木兰秋狝”文化为主线、多类型文化并存的围场文化

### 京承古道线性文化遗产保护



### 文物保护单位保护



### 自然遗产保护



### 非物质文化遗产保护



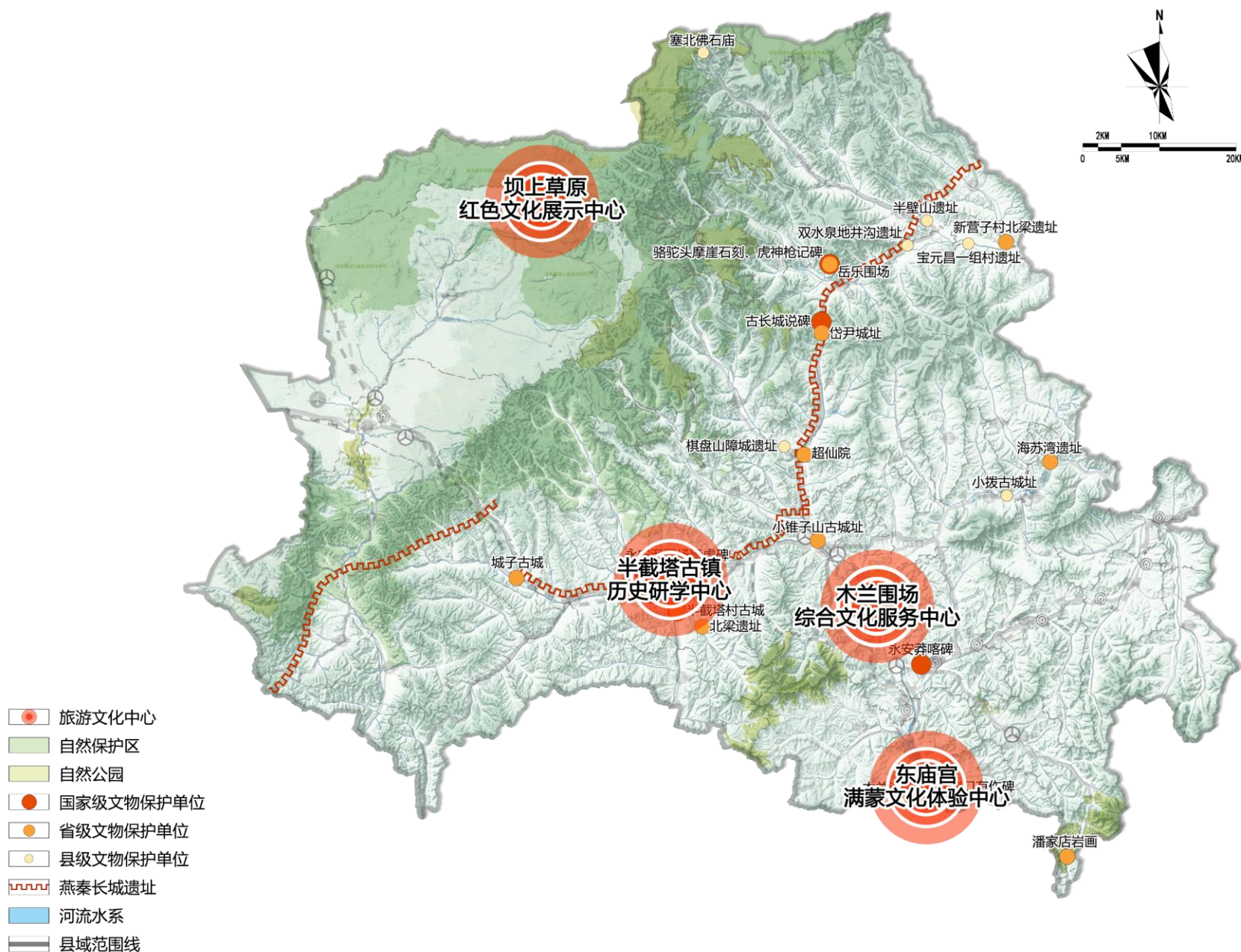
## 4.6 传承保护历史文化特色

### 构建“一带、四中心、多点”的历史文化保护体系

**一带：**以燕秦古长城遗址为主体，串联起沿线文物保护单位，形成一条具有浓厚历史文化底蕴的文化游览带。

**四中心：**即坝上草原红色文化展示中心、东庙宫满蒙文化体验中心、半截塔古镇历史研学中心、木兰围场综合文化服务中心。

**多点：**依靠各文物保护单位打造的特色文化展示点。在对各文物保护单位划线保护的同时，可在周边配置游憩服务设施，打造多个特色文化展示点。



# 05

## 中心城区规划

### CENTRAL URBAN PLANNING

5.1 打造产城融合的生态型山水城市格局

5.2 塑造融入满蒙特色的现代化都市风貌

5.3 打造山水交融的高品质生态宜居城市



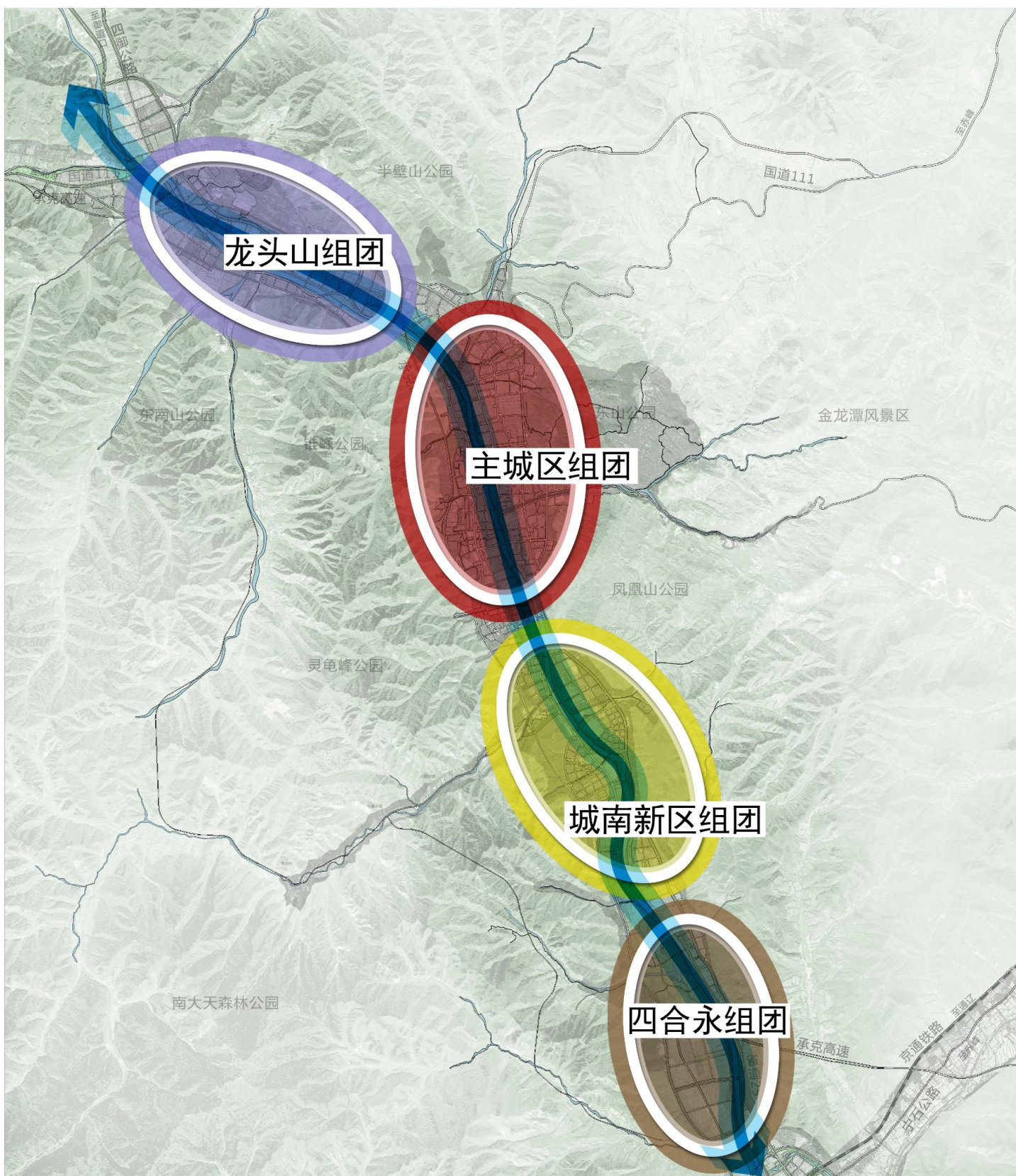
## 5.1 打造产城融合的生态型山水城市格局

形成“一廊、两山、四组团”的城区结构布局

“一廊”是纵穿整个城区的伊逊河生态廊道；

“两山”是城区东西两侧的自然山体；

“四组团”是龙头山产业组团、主城区组团、城南新区组团及四合永产业组团。



## 5.1 打造产城融合的生态型山水城市格局

### 以“组团式”的空间发展模式引导城市空间格局



#### 主城区组团

即原有老城区，该组团主要以更新与提升为主，重点完善公服及基础设施，大力提升服务能力及服务质量，逐步完成棚户区与城中村更新改造计划，改善人居环境。



#### 城南新区组团

老城区向南拓展的主要发展空间，该组团为今后城区的重点发展区域，延续老城区发展趋势，疏解老城区人口压力，重点发展创意产业，是人才交流、商务沟通的重要区域。



#### 龙头山产业组团

该组团重点打造以新材料生产、农产品加工、物流仓储为主的城市新区。



#### 四合永产业组团

该组团重点是打造围场县工业园区，发挥在围场地区的带动和示范作用，构筑高起点、高水平的发展框架，成为围场规划区重要组成部分。

## 5.1 打造产城融合的生态型山水城市格局

### 以“组团式”的空间发展模式引导城市空间格局

#### 龙头山新材料产业园区

依托材料加工产业和交通优势，发展**新材料产业**、**智能物流**、**电子商务**等。



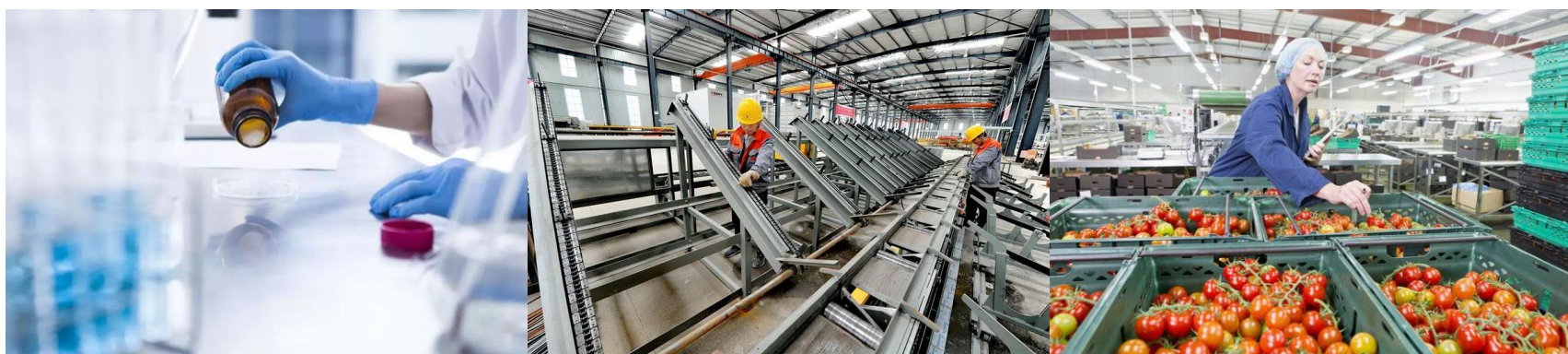
#### 城南创新产业园区

融合**会展经济**、**文化创意**、**产业服务**等新兴业态。



#### 四合永传统产业园区

发展**食品医药**、**新型建材**、**农副产品深加工**等产业。



## 5.2 塑造融入满蒙特色的现代化都市风貌

规划形成“两山夹一川，一川串组团”的总体城市空间形态

### 两山夹一川

尊重城区自然风貌，保护城区两侧自然山体生态及穿城而过的伊逊河水体生态，在不破坏自然生态环境的情况下，打造浅山郊野公园和伊逊河滨水公园。

### 一川串组团

伊逊河南北贯通整个城区建设用地区域，串联以伊逊河的支流水系景观及城市主干道通廊自然形成的城市发展组团，将山水景观自然融入人们的生活生产中。





## 5.2 塑造融入满蒙特色的现代化都市风貌



### 龙头山产业园风貌区

龙头山产业园区是传统建材、矿产深加工产业的聚集地。新建工业建筑以标准、绿色化为主。北侧物流园区建设以简洁、现代为主，力争实现绿色生态智慧化，提升城区北侧入口形象。



### 主城综合服务风貌区

重点优化现状城区，主要为特色街区打造、居住建筑优化、城市更新、新建建筑管控。特色街区重点优化木兰路、凤凰路两侧，居住建筑以立面优化、色彩优化为主，现状城市更新及新建建筑以简洁、明快，以低层为主。



### 南部坝上新城风貌区

重点优化整体城市形象，以中低层建筑为主，整体平缓舒展、突出中心。定位新区建筑风格为简约、多元融合，鼓励结合时代和地域特色，形成既传承传统建筑风格，又融合新中式建筑风格、现代简约风格的围场特色建筑风格。



### 四合永产业园风貌区

打造绿色产业园区，采用现代风格，体现绿色转型发展的主旨，结合公园绿地以及景观道路的建设，推动园区绿色生态化。

# 5.3 打造山水交融的高品质生态宜居城市

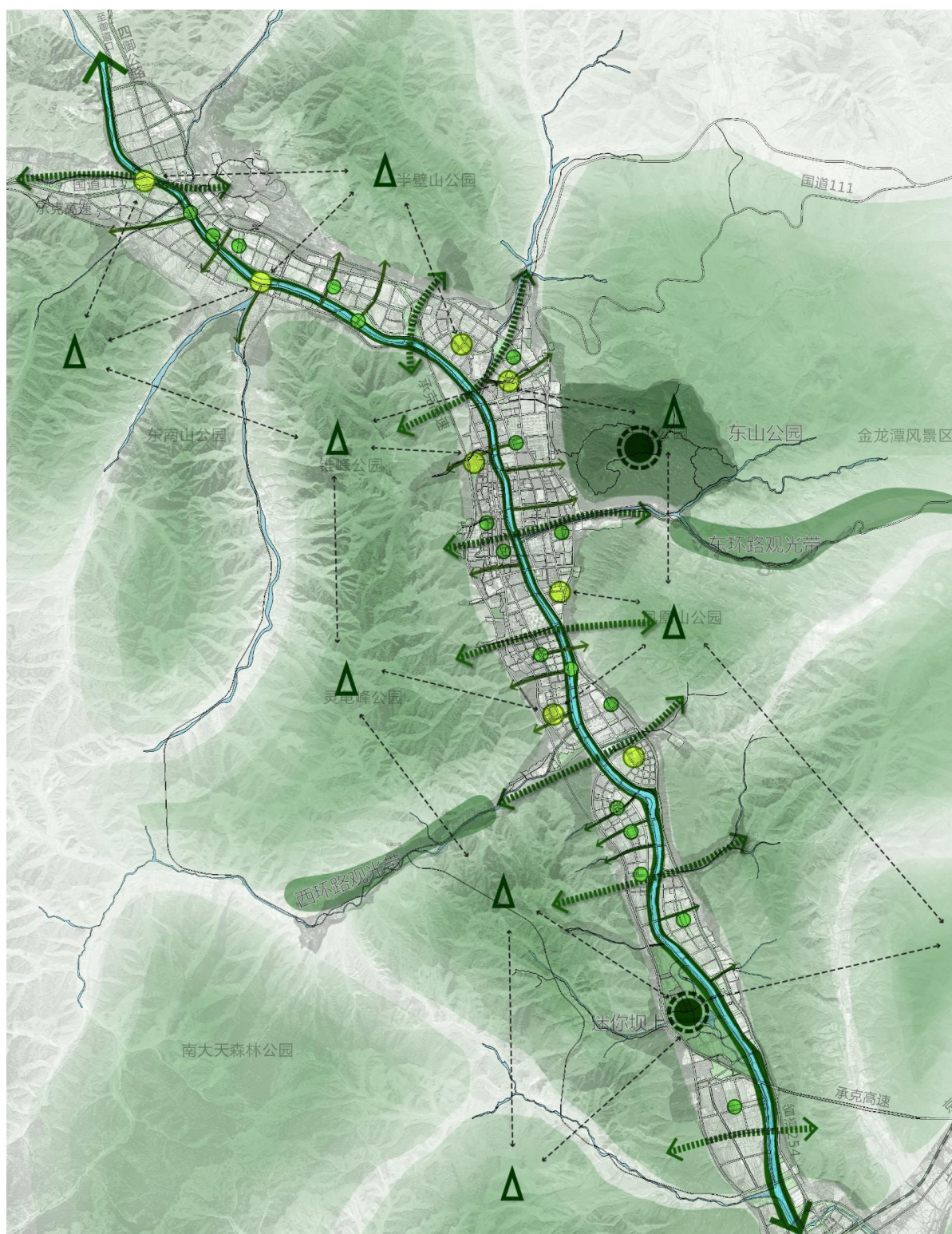
## 构建 “一轴多廊、两园多点” 的蓝绿网络格局

**一轴：** 即伊逊河清水绿廊，强化水质安全，联通两侧水体，发挥生态效应

**两园：** 即东山公园及城南迷你坝上2个生态公园。

**多廊：** 即沿现状车轱辘沟、湖泗汰沟、小土布袋沟、土布袋沟、吉布汰沟、坡来沟等水系空间及结合城市更新、规划预留的东西向生态绿廊，共同构建城区蓝绿生态网络。

**多点：** 按照各层次服务半径布置的各级公园、社区游园、街头绿地、口袋公园等散点式绿地，以满足市民各种休闲活动的需求。



## 5.3 打造山水交融的高品质生态宜居城市

### 建设“十五分钟生活圈”，提高城市居民幸福感



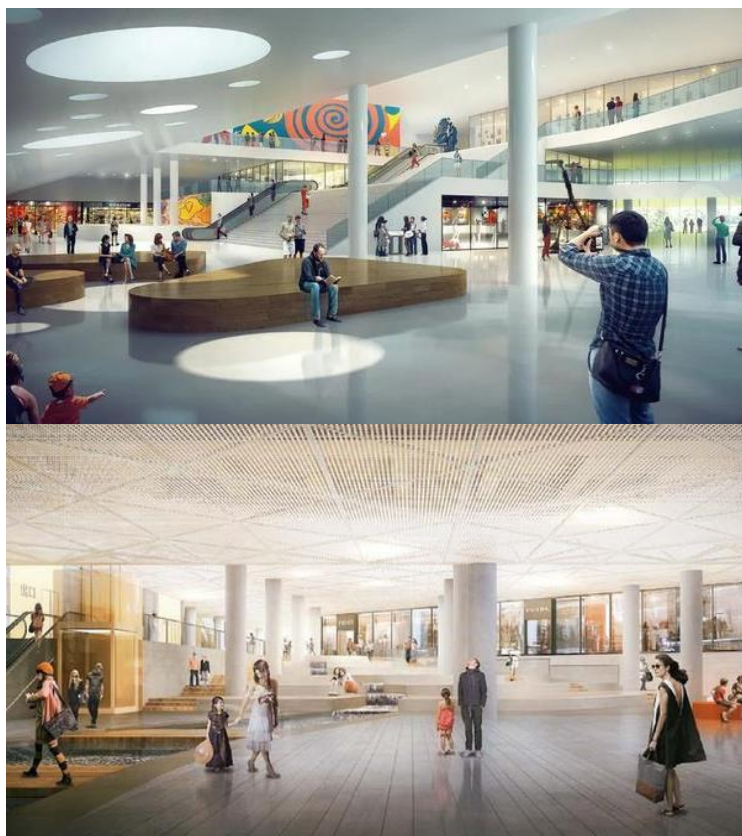
合理配置教育、体育、文化、医疗、社区服务等公共服务设施，完善基础保障型服务，丰富提升型服务，争取公共服务设施步行15分钟覆盖率达到95%。

### 以“组团分布、重点集中、连片发展”的原则打造地下空间

**组团分布：**根据规划确定的城区空间结构，地下空间按不同城市组团分区，形成老城区、城南新区、龙头山组团、四合永组团四个组团。

**重点集中：**以城市重要节点为发展源，重点利用地下空间，逐步集中建设地下综合体，作为城市地下空间利用的生长点和支撑点。

**连片发展：**以城市主要干道为骨架和纽带，在不同城市组团内串联多个地下综合体和人防设施，形成多片地下公共空间综合开发利用片区。



## 5.3 打造山水交融的高品质生态宜居城市

以**城市更新**的方式，填补城市缺失功能，带动城市整体发展



### 分区分片，有序更新

对于城市重建更新片区，要重组片区功能结构布局，注入新兴发展引擎，挖掘城市特色，重塑片区风貌；对于城市修补更新区，要对片区功能查漏补缺，挖掘公共空间，保留优化原有肌理风貌，制定近远期优化计划。



### 城市针灸，以点带面

调研研究城市现阶段发展痛点地区，对痛点地区精准的施加微小的干涉手段，使之成为触媒，催化与激发活力、创造与开发多样性，从而对周边地区产生辐射、示范、干预与带动作用，最终渐渐地恢复正常的城市机能。



### 以形定量，平衡多方

通过城市设计的手段，以城市形态模型的方式来直观的判断建筑高度、开敞空间、天际线及建筑形态等要素，以此来确定建设量是否合宜，而不是一味的通过增加建设量来平衡开发商利益。

# 06

## 实施保障

### IMPLEMENTATION GUARANTEE

- 6.1 建立规划传导机制
- 6.2 保障近期项目实施
- 6.3 搭建基础信息平台
- 6.4 完善政策保障机制

## 6.1 建立规划传导机制

### 对总体规划的传导

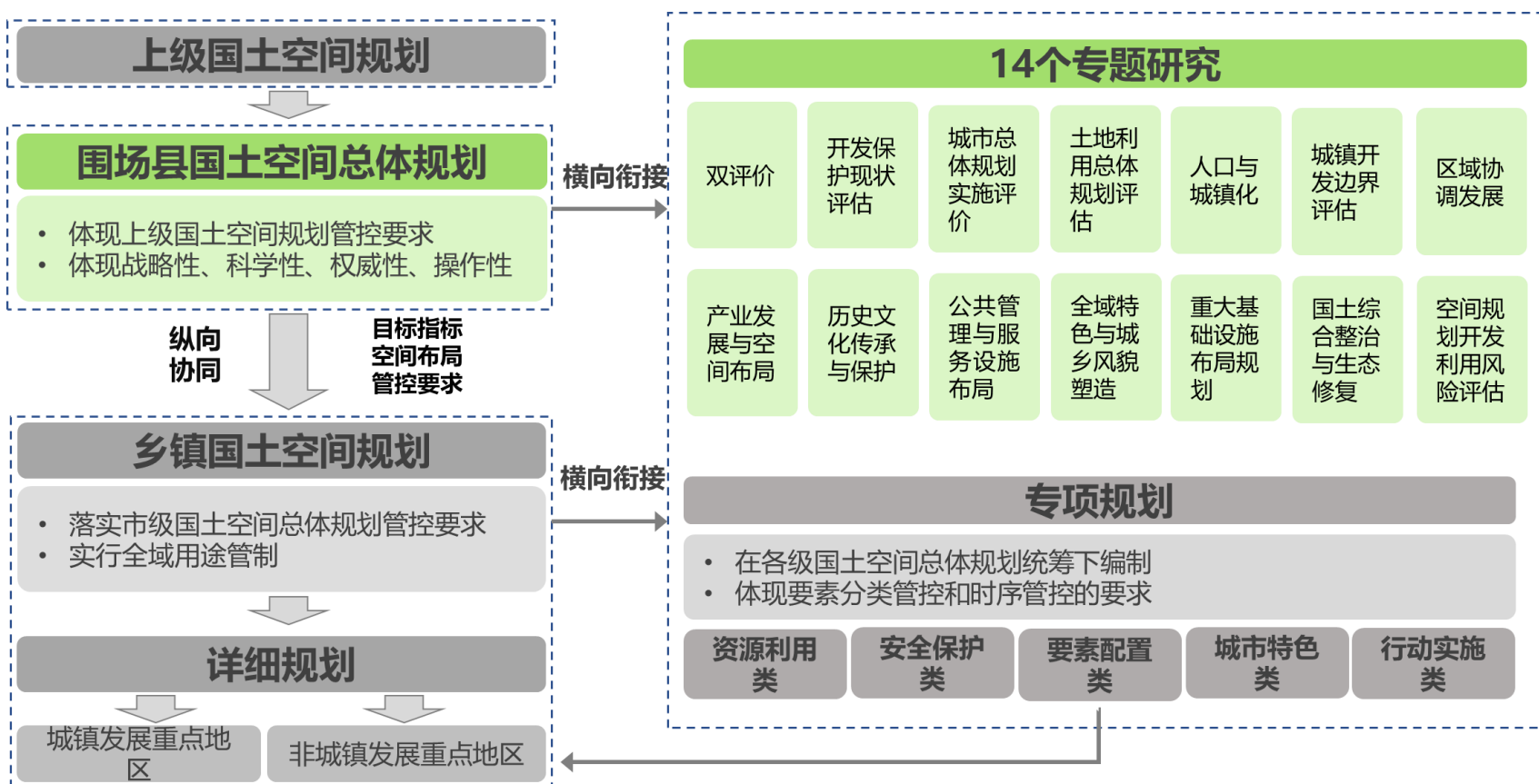
规划划定三条控制线，落实国土分区，明确镇村体系，确定独立或共同编制国土空间规划的乡镇和编制组织方式，对乡镇驻地提出职能结构、产业空间等引导性要求，乡镇规划进行增补和落实。

### 对详细规划的传导

明确中心城区详细规划编制单元划分方案，在重要控制指标、功能布局、要素配置等方面提出指导约束要求，对高度、风貌等空间形态、历史遗产保护、城市设计及其他内容提出控制引导要求。根据不同编制单元主导功能，提出差异化的引导要求。

### 对相关专项规划的传导

明确交通、城市风貌、历史文化保护、蓝绿空间、地下空间等专项规划清单和有关要求；通过编制专项指引明确各专项规划深化细化的方向和重点，切实发挥对相关专项规划的指导约束作用。



## 6.2 保障近期项目实施



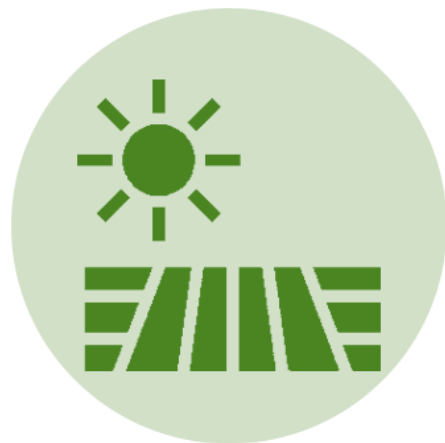
### 完善县域设施建设

对接近期建设项目，完善全域基础设施、公共服务设施体系。围场县受地形限制，道路网络亟需改善，近期重点推进全域国、省干道改造及建设。引导县域产业向9个产业集聚区发展。



### 近期生态修复

以伊逊河、阴河、蚂蚁吐河及为重点区域，采用“近自然河道治理模式”，进行自然恢复和修复。加强水源地保护，以大唤起、哈里哈水源地及周边区域为重点，实施保护工程、绿化工程、恢复工程。加快坡耕地综合治理工程，改善水土流失状况。



### 近期土地综合整治

重点进行乡村空间整治，推进农田水利、田间道路生态化建设，大力建设高标准基本农田。积极推进村庄建设用地整治，建立村庄整治试点，推进建设用地减量、增减挂钩等措施实施。

## 6.3 搭建基础信息平台

### “一张图”信息管理系统和“一张图”实施监督系统

基于围场县现有的“多规合一”空间信息平台，充分整合覆盖自然资源的国土空间数据体系和数据标准体系，建立各级政府部门的数据标准协调机制，对各专业的信息的数据定义和标准进行统一阐述，保证数据来源精度、格式的标准化，从而为实现自然资源管理“一张图”奠定基础。在基础平台中嵌入规划监测平台预警系统，支撑规划成果管理和建设项目部门并联审批，提高行政效率，逐渐实现“可感知、能学习、善治理和自适应”的智慧治理平台。



国土空间规划  
一张图



国土空间规划  
成果分析评价



国土空间规划  
成果审查管理



资源环境承载力  
监测预警



国土空间规划  
监测评估预警



国土空间规划  
指标模型管理



国土空间规划  
数据管理工具



国土空间规划  
分析评价工具



国土空间规划  
成果质检工具



## 6.4 完善政策保障机制



### 严格规划实施监管

依托围场国土空间基础信息平台，利用围场城市运行管理和应急处置系统等平台和卫星遥感技术等信息化手段，加强动态监督预警，构建国土空间规划实施“互联网+监管”体系。

### 建立绩效考核机制

加强对国土空间规划实施的考核，考核结果作为对各级党委和政府及其相关部门绩效考核的重要内容。县有关部门要严格落实国土空间用途管制责任。县自然资源规划局要对规划资源局或委托单位规划实施情况开展监督检查，并纳入年度综合考评。



### 强化监督和责任追究制度

对依法应当编制而未组织编制、未按照法定程序编制和修改、擅自修改各类国土空间规划的，不按照国土空间规划确定的用途、违反法定程序或者越权批准用地和工程的，发现违法占用永久基本农田等违法用地和违法建设行为未依法制止或者立案查处的，依法依规追究责任。

### 健全法规政策体系

适时开展《围场县国土空间规划条例》及配套政府规章制定工作，推进现行的或不适用的地方性法规和政府规章的修订或者废止工作。抓好总体设计，强化制度供给，统筹制定相关综合性政策，加强部门协作、政策协同。



### 完善技术标准体系

全面梳理我市现行国土空间规划技术标准体系，加快制定或者修订各类国土空间规划编制和实施的技术标准，制定自然资源现状调查和国土空间规划用地分类标准、用地标准以及土地质量、地质环境、地下空间的调查与评价等配套标准类文件。